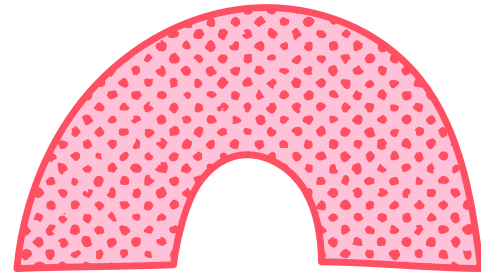
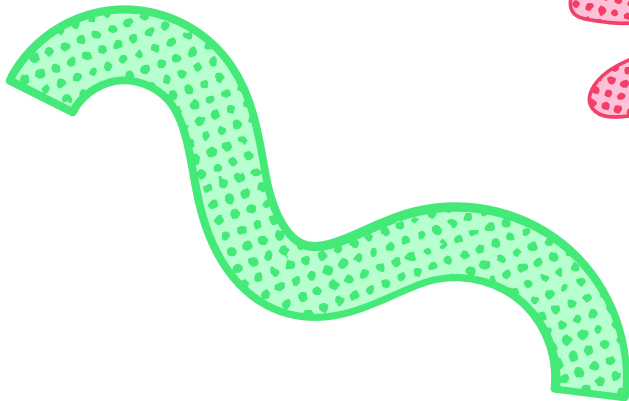
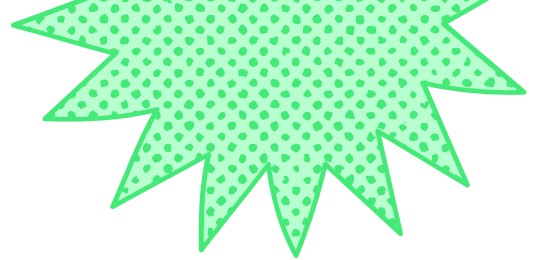


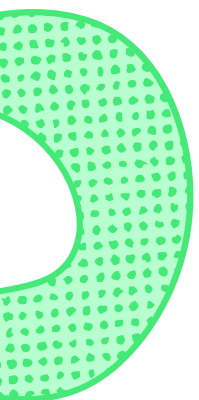


**PAYS
NIVERNAIS
MORVAN**

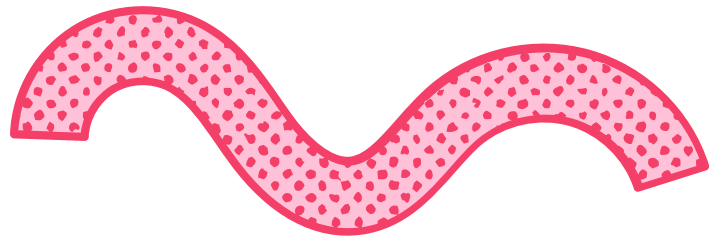


EXPÉRIMENTER DE NOUVEAUX SERVICES EN MILIEU RURAL

PAYS NIVERNAIS MORVAN : NOTRE STRATEGIE DESIGN



SOMMAIRE



1/ UN PEU D'HISTOIRE

- Le Pays Nivernais Morvan
- La méthodologie issue des métiers du design au Pays
- Les villages du futur - saison 1
- Quelques exemples de projets menés durant le saison 1
- Les villages du futur - saison 2
- Quelques exemples de projets menés et à mener durant le saison 2

2/ MÉTHODE APPLIQUÉE POUR 2024-2027

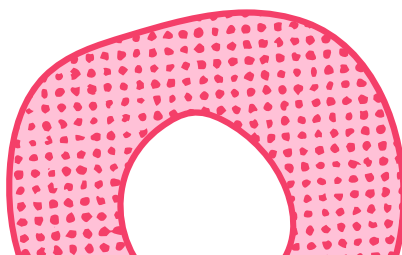
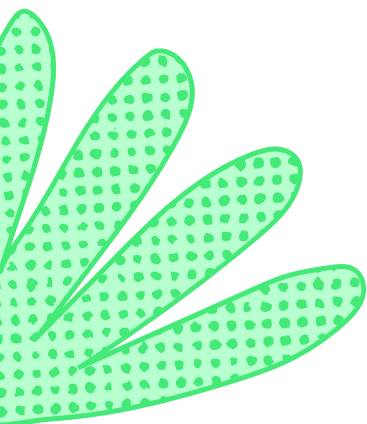
- Les types d'accompagnements possibles
- Les axes d'actions prioritaires

Axe 1 : accompagner et expérimenter de nouveaux services en milieu rural

- Designer embarqué au Pays
- Permis d'expérimenter

Axe 2 : Partager et essayer les bonnes pratiques et les outils

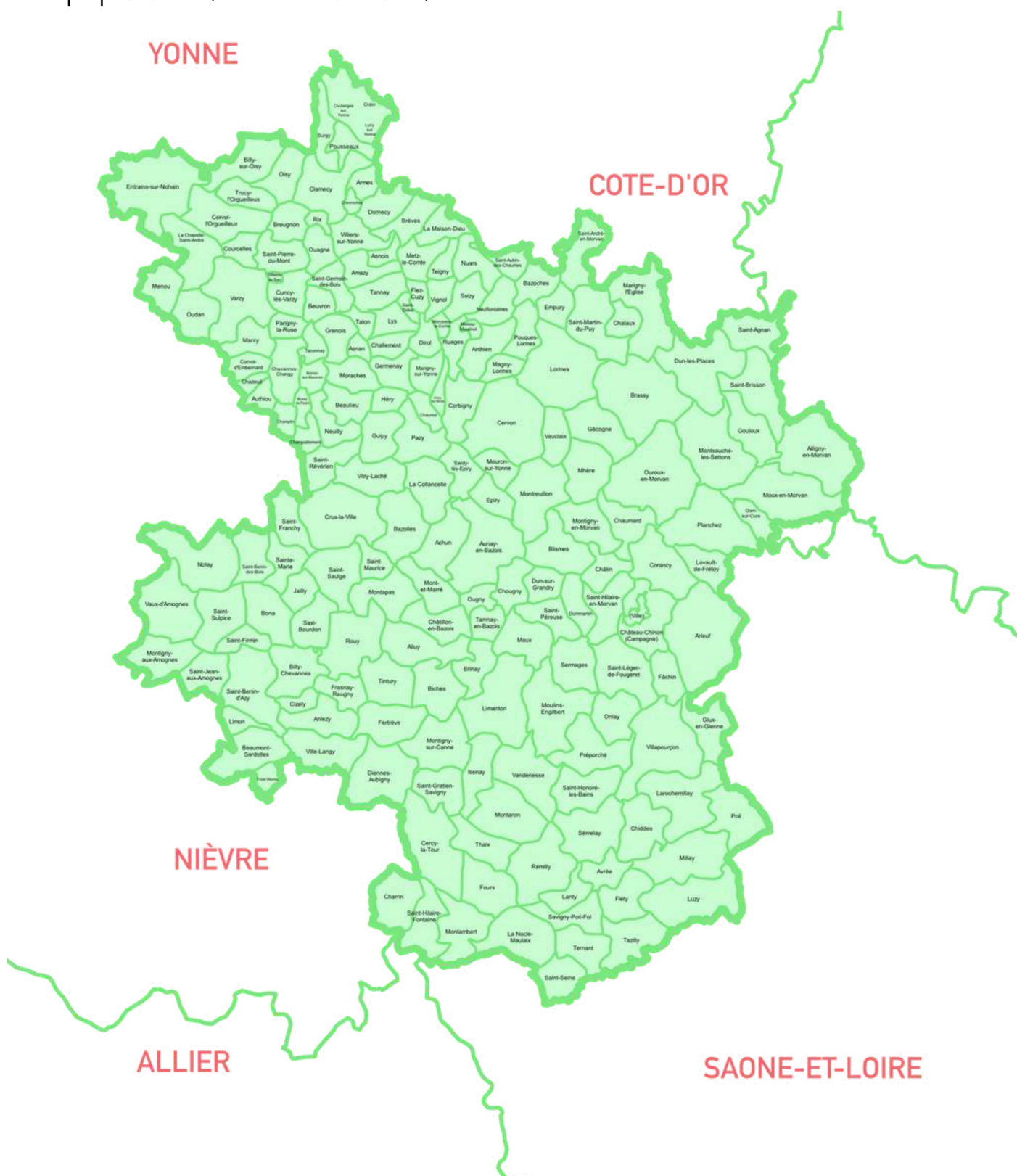
3/ LA BRIGADE FORAINE, DES PARTENAIRES EMBARQUÉS




01. UN PEUD'HISTOIRE

Le Pays Nivernais Morvan

Le Pays Nivernais Morvan est un pôle d'équilibre territorial rural qui regroupe 5 Communautés de Communes de la partie Est de la Nièvre représentant 2/3 du territoire (196 communes) pour 1/3 de la population (60.000 habitants).





Au sein de ce territoire rural de la Nièvre, la Pays Nivernais Morvan met en œuvre une démarche de développement local, au service des projets, fédérateur de dynamiques territoriales innovantes et initiateur d'une ruralité ambitieuse et active.

La stratégie du Pays Nivernais Morvan s'appuie pour ce faire sur un projet de territoire renouvelé tous les 5 ans, élaboré en lien avec ses partenaires et mis en œuvre par les acteurs locaux

À partir de ce projet, le Pays contractualise avec **l'Europe, l'État, la Région Bourgogne Franche-Comté et le Conseil Départemental de la Nièvre** pour permettre le financement de projets locaux.



Le cœur d'action du Pays est donc de proposer des accompagnements de projets à forte valeur ajoutée pour le territoire. Pour ce faire, le Pays s'engage à faire évoluer ses pratiques et à trouver des méthodes d'actions toujours plus impactantes et innovantes dont le design.

La méthodologie issue des métiers du design

Le pays utilise depuis longtemps les méthodes issues des métiers du design et les outils théorisés par le design thinking, une approche de l'innovation globale centrée sur l'humain.

Latin : "Designare" = "Dessiner"
Regroupe à la fois le sens des mots « dessein » et le « dessin ».
Méthodologie de projet et compétences créatives.

Démarche collaborative de création qui se focalise sur les besoins des usagers et l'amélioration de leur expérience.

Design de services au Pays Nivernais Morvan ?

L'application des principes du design à la fabrique des politiques publiques.
Une méthode d'action publique qui aide à l'accompagnement des projets.

Le design de services est donc une démarche collaborative de création qui se focalise sur les besoins des usagers et l'amélioration de leur expérience.

Les villages du futur - saison 1

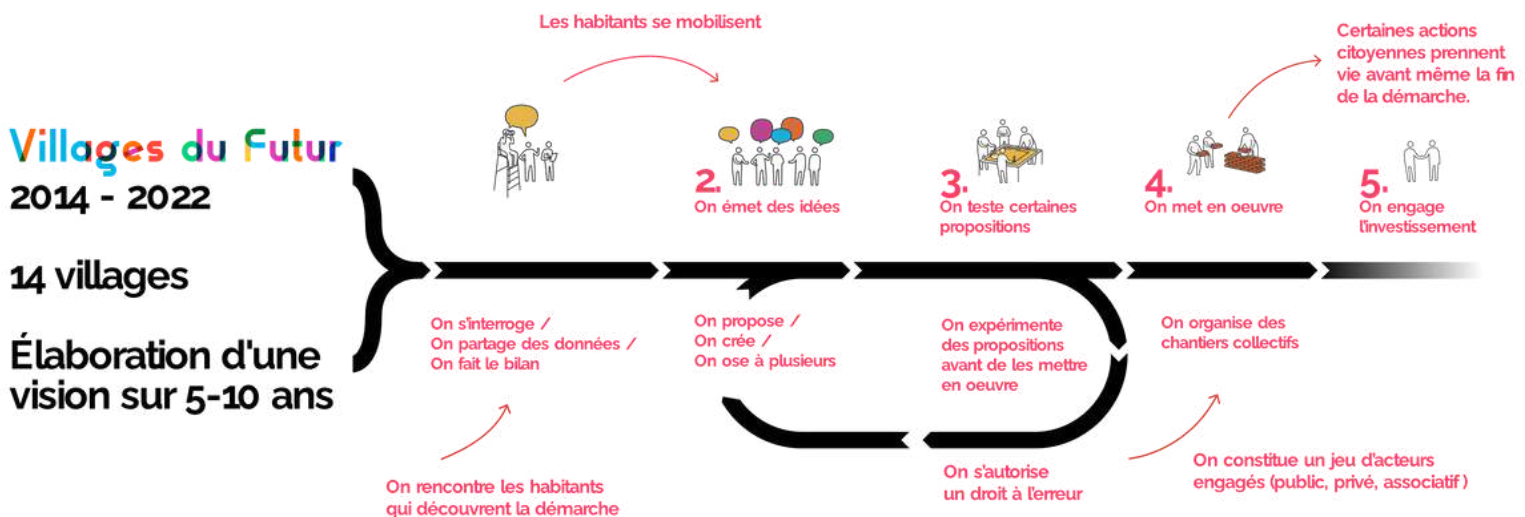
En 2014, le Pays Nivernais Morvan décide de **réagir au destin réservé aux villages du monde rural face aux intenses transformations qu'ils subissent** (départ et vieillissement de la population, évolution de l'activité agricole, nouveaux modes de consommations, mutation numérique ou encore réorganisation des services publics...).

Le Pays imagine dans ce contexte les "villages du Futur" en Nivernais Morvan. Les villages engagés dans la démarche relèvent tous d'un objectif commun : construire les conditions d'une ruralité moderne et imaginer les nouvelles fonctions des cœurs de bourg et services à la population. **L'initiative publique associée d'une participation active des habitants est au cœur de cette démarche.**

Les villages volontaires sont accompagnés par une **équipe pluridisciplinaire**, composée de designers de services, d'architectes, d'urbanistes, de paysagistes, de sociologues, qui aident les habitants et les acteurs publics à **porter un regard neuf sur leur terrain de vie.**

Cette expérience portée par les Villages du Futur a mis en évidence la plus-value de l'implication des citoyens au même titre que les décideurs politiques en s'intéressant plus particulièrement aux usages et aux bassins de vies. Ceci a profondément fait évoluer les méthodes d'innovations publiques sur le territoire.

Chaque opération a permis de produire dans ces villages un **plan d'aménagement, d'usages et de services**, conjuguant vision d'avenir, projets concrets et jalons de court, moyen et long terme - cette programmation pouvant être mise en œuvre sur 5 à 10 ans.



Quelques exemples de projets menés durant la saison 1

Étude d'aménagement durable pour la revitalisation du centre-bourg de Luzy dans le cadre du projet « Luzy, village du futur »

PLAN GUIDE

Recueil des orientations et actions à mener



Enjeux
Organiser les rues de la République, du Co

la République a été préféré en sens unique montant (par des comptages de flux véhiculaires pour vérifier le s



Définition du plan guide pour la ville de Luzy en 2016



Définition du plan guide et réhabilitation des façades à Lormes en 2017



Ouverture d'une boutique éphémère à Saint-Saulgeon juillet et aout 2017

Les villages du futur - saison 2

L'aventure des Villages du Futur s'est poursuivie en saison 2 avec l'accompagnement des 14 communes déjà engagés, le soutien aux nouveaux villages qui souhaitent se lancer dans la démarche (17 villages à ce jour), mais aussi en proposant de **nouvelles formes d'accompagnement qui répondent aux besoins spécifiques de très petites communes** avec des actions centrées sur des opérations de revitalisation de cœur de bourg.

Le concept et les méthodes inventées dans les "Villages du Futur" ont fait école et inspiré ailleurs dans l'hexagone. Plusieurs villages du futur sont devenus des "Petite Ville de Demain" en 2020 et la Région Bourgogne Franche-Comté lance au printemps 2021 jusqu'en 2023 la démarche "Villages du futur, participation citoyenne et innovation publique".

Soucieux de renforcer et de faire évoluer ses méthodes de travail, le Pays a recruté en 2023 **un chef de projet animateur de la saison 2 des villages du futur** en VTA (volontariat territorial en administration) qui posera les fondamentaux des missions du designer intégré et qui portera plus de 27 projets et initiatives. Enfin, en 2024 le Pays décide de pérenniser le poste et intègre un designer de services en CDD.

Aujourd'hui le Pays Nivernais Morvan souhaite accompagner et expérimenter de nouveaux services novateurs à la population (3 à 4 projets pilotes par an pendant trois ans) répondant à un besoin local, afin de favoriser le maintien et l'accueil de nouvelles populations dans un contexte de diversification de ces dernières sur le territoire en particulier sur les thématiques suivantes : santé, mobilités, mieux vieillir, revitalisation de centre bourg, alimentation locale, transition écologique.

Le Pays s'appuiera sur sa Designer de services en charge de constituer un réseau pluridisciplinaire constitué en **brigade** en partageant sur le territoire du **Massif Central** le design de services comme **méthode d'action publique innovante**.

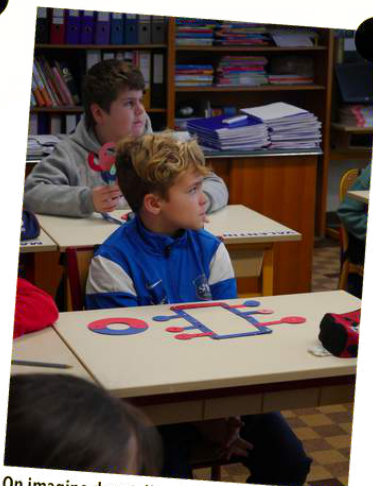
Quelques exemples de projets menés durant la saison 2



À Cervon on expérimente avec les habitants des aménagements provisoires sur la place du village.. Ici, une nouvelle organisation des places de stationnements tracées à la chaux !



Avec le CAUE, on invite les Nivernais à marcher dans leurs communes pour regarder, observer, analyser ce qui nous entoure.. On rentre dans le paysage !



On imagine des ateliers à destinations des scolaires pour récolter ce qu'il on à nous apprendre.. Loin des réunions publiques classiques à 17h en mairie, le jeudi soir, on essaye de nouvelles formules !



À Cercy-la-Tour, on s'installe une dizaine de jours dans une des rues du village pour réfléchir ensemble à son devenir.. On fait le choix d'habiter au coeur des problématiques !



À Lormes, les automobilistes deviennent piétons le temps d'une soirée. On tente de partager l'espace public..



Lors d'événements, des visuels et des images sont produites.. Ici, une fresque des enjeux liés à la mobilité sur le territoire !



À Luzu, on monte une brigade pluridisciplinaire composée d'élus, techniciens, chef de projets, designers pour écrire le futur des gares du Morvan !

02. MÉTHODE APPLIQUÉE POUR 2024-2027

Les types d'accompagnement possibles

Le Pays Nivernais Morvan soutien les projets de territoires et **propose différents types d'accompagnements en fonction des besoins** et de l'état d'avancement des projets :

recherche/action

Étude d'usages, arpentage, veille de l'existant, premiers ateliers, concertation citoyenne, aide à la hiérarchisation, à la planifications...

Mon idée n'est pas développée ou fait l'office d'une fiche action. Je souhaite saisir une opportunité sur des enjeux révélés issus d'une étude.



Mon idée est développée mais je ne sais pas par quelle expérimentation commencer. J'ai aussi besoin de propositions dessinées et scénarisées.

tour de table

Regrouper des acteurs autour de la table dans le but de réaliser du travail commun et définir d'un plan d'actions de test (1 jour)

atelier

Une classe d'étudiants entre en immersion sur le territoire et propose des solutions (2 semaines)



J'ai déjà des actions d'expérimentation très précises et opérationnelles, mais qui nécessitent une récolte d'information ou de forme supplémentaire. (exemple interviews sonores pour un podcast, dessins avec une école pour une signalétique, dessins et découpes de forme dans une scierie pour du mobilier...)

La permanence

Un designer et/ou un groupe de travail animent des séances de travail et prototypent une solution. (1 à 3 semaines)

La résidence

Un designer et/ou un groupe de travail occupent un lieu et test un service en vivant une partie du temps sur le lieu de travail. (1 à 2 mois)



J'ai déjà des actions d'expérimentation très précises et opérationnelles (qui ne nécessitent pas ou peu de recherche et ou les opérateurs sont déjà identifiés (exemple service technique, prestataire...))

Le prototypage

Un designer construit un livrable seul ou avec un partenaire opérationnel (service technique, CAUE, agence, asso...) (1 ou 2 mois)

Les axes d'actions prioritaires

Le Pays Nivernais Morvan souhaite développer deux axes :



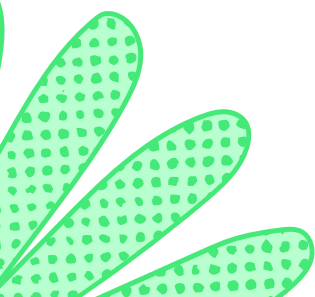
Axe 1 : Accompagner et expérimenter de nouveaux services en milieu rural

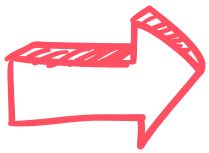


Axe 2 : Partager et essayer les bonnes pratiques et les outils d'expérimentation



Crédit : Simon Geneste





AXE 1

ACCOMPAGNER ET EXPÉRIMENTER DE NOUVEAUX SERVICES EN MILIEU RURAL

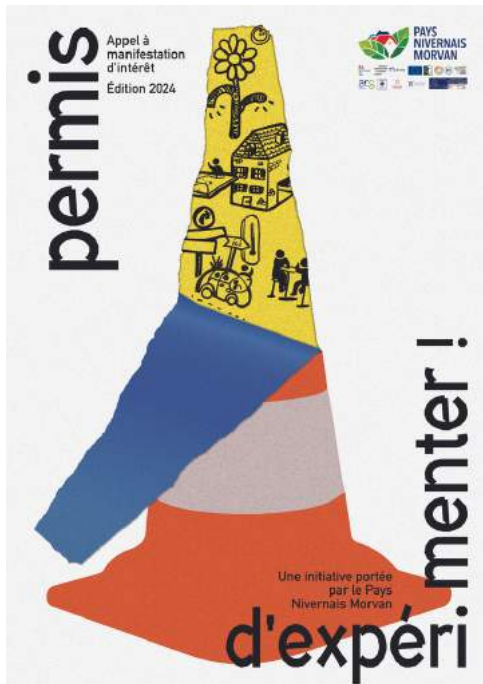
Designer embarqué au Pays

Le designer du Pays Nivernais Morvan accompagne les agents en interne sur des projets à **forte valeur ajoutée** pour l'ensemble du territoire. Aujourd'hui, il épaulé les agents du Pays déjà engagés sur des projets tels que :

- Le projets "Tous en Gare" sur l'avenir des gares rurales.
- L'expérimentation et tests de services mis en exergue par la mission-diagnostic "Mieux vieillir"
- L'accompagnement d'un office départemental d'approvisionnement des cantines scolaires en produits locaux.



Permis d'expérimenter



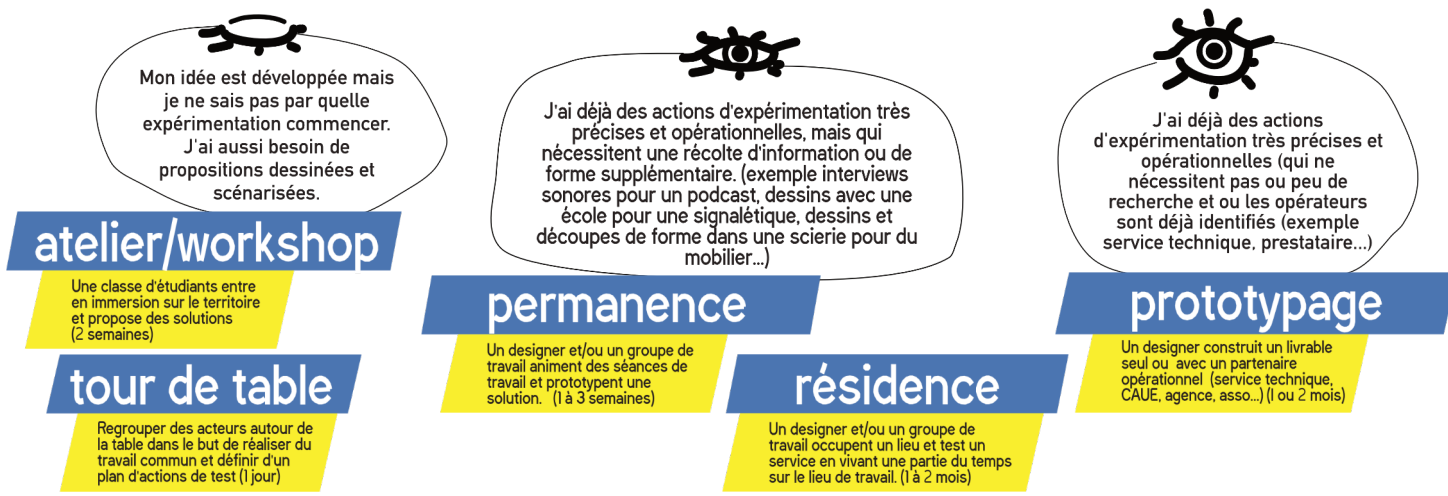
Le designer du Pays Nivernais Morvan accompagne également des initiatives portés par d'autres acteurs et lance en 2024 le «**Permis d'expérimenter**»

Un appel au projet qui s'inscrit dans le cadre de **la convention interrégionale du Massif Central 2021-2027** et qui est destiné aux communes du Pays Nivernais Morvan dont celles du Massif Central. Le Permis d'expérimenter comprendra **3 à 4 projets pilotes par saison et s'étalera sur 3 saisons** dans l'objectif de soutenir des projets qui favorisent l'installation de nouveaux habitants ou l'accueil de nouveaux actifs.

Le Permis d'expérimenter comprend :

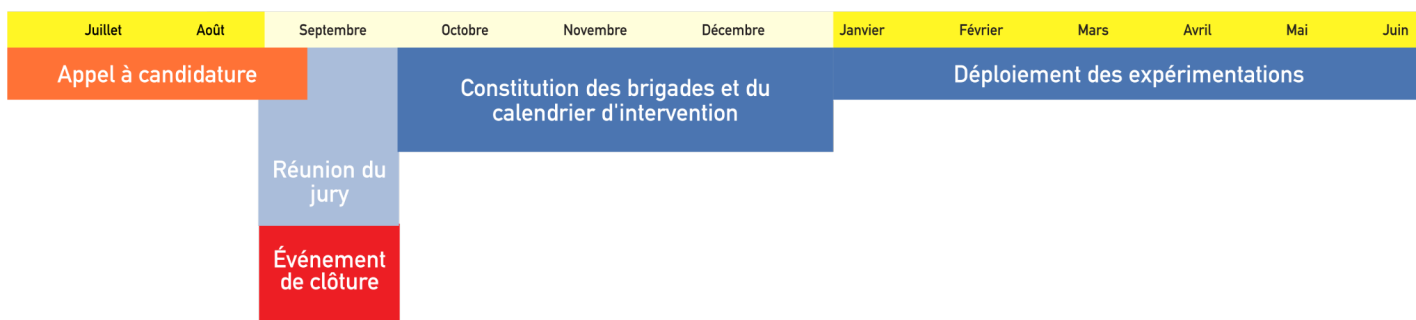
- **Plusieurs types d'accompagnement possibles** (atelier, workshops, permanence, résidence, prototype...)
 - **La construction d'une coopération avec des partenaires et d'autres territoires ruraux impliqués dans la revitalisation des cœurs de bourgs** sur le territoire du Massif Central. Ce réseau a pour objectif d'une part de constituer des brigades d'action proposant des accompagnements sur-mesure et d'autre part pourra être impliqué au cas par cas sur les projets retenus. Le Pays Nivernais Morvan pourra en particulier travailler avec l'association Carton Plein dans le Livradois Forez, mais aussi l'Adefpat qui a développé le projet « Terres de Design », en Occitanie. La 27e Région nous accompagne également via un compagnonnage de nos projets. Il est enfin envisagé de renforcer les liens existants avec l'École Nationale Supérieure des Arts Décoratifs qui a développé un Post-Master « Design des mondes ruraux », l'ENSCI (Paris) et l'ESAAB (Nevers).

Voici des exemples d'accompagnements sur-mesure en fonction des besoins :



- Un calendrier d'action saisonnier

Déroulé d'une saison :





AXE 2

PARTAGER ET ESSAIMER LES BONNES PRATIQUES ET LES OUTILS

Co-création avec la brigade et partenaires du Massif Central d'une boîte à outils à destination des élus, des agents et acteurs locaux, permettant de diffuser les bonnes pratiques, les outils et les méthodes employées.

Parmi les livrables sont pressentis :

- Des capsules vidéo des projets, de la documentation, un répertoire de solutions, un répertoire des acteurs et prestataires, un guide méthodologique...
- Un outil numérique pour créer un réseau d'échanges sur les expériences et les bonnes pratiques en milieu rural pour s'inspirer et s'entraider. Cela existe déjà en Bretagne <https://www.bruded.fr/> et en Normandie <http://experiencescommunes.fr/>), reste à le mettre en place sur le territoire du Massif central !



Crédit Simon Geneste



La brigade forraine, des partenaires embarqués

La démarche de projet à travers le Permis d'expérimenter présente une **opportunité significative de faire réseau et d'envisager les projets de territoire de manière plus transversale.**

Le réseau de la brigade ont convenu de **partager des conseils et des outils.** Ce sont aussi des partenaires de projets opérationnels qui pourront être mobilisés.

Dans le cadre de ce partenariat de coopération, les partenaires peuvent s'engager à :

- « **Faire réseau** » sur les expériences et les bonnes pratiques en milieu rural pour s'inspirer et s'entraider. Des visites apprenantes sur les territoires de projet respectifs pourront être organisés dans ce cadre. Le Pays Nivernais Morvan aura la charge d'animer ce réseau ;
- « **Essaimer les méthodes de travail** » en partageant des informations, des conseils, des méthodes et des outils de projet ;
- « **Faire projet** », le cas échéant, en appuyant mutuellement nos actions sur le terrain, en particulier, pour ce qui concerne le Pays Nivernais Morvan, dans le cadre de l'appel à projet "Permis d'expérimenter". Cet axe de collaboration pourra éventuellement donner lieu à rétribution du partenaire du Pays Nivernais Morvan si nécessaire et sous réserve de financements dédiés disponibles

contac@paysnivernaismorvan.fr
j.brignola@paysnivernaismorvan.fr
03 86 22 45 51 - 06 82 63 55 64

