



ENSEMBLE, REGARDONS LOIN EN AVANT POUR TROUVER NOTRE PLACE DANS L'AVENIR

MOUX-EN-MORVAN

ET CHEZ NOS VOISINS

- **Pour cela il est entre autres prévu de :**
 - Créer une vitrine partagée ; en mettant à disposition le local de l'ancien office de tourisme à des artisans, des producteurs et des artistes sur des temps très courts pour leur donner de la visibilité ;
 - Créer une vitrine des passions augmentée ; à terme, réaliser un film sur la vie à Ouroux pour mettre en valeur la qualité de vie dans le Morvan et inviter des citadins à charger de vie ;
 - Mettre en valeur le belvédère ; en transformant l'aménagement actuel pour donner un avantage de visibilité à ce point de vue.

- **Pour cela il est entre autres prévu de :**
 - Continuer les vendredis folles ; des moments conviviaux le deuxième vendredi soir de chaque mois pour une présentation, un concert, un atelier, etc, au café du musée d'Alligny ;
 - Créer un relai des entrepreneurs ; espace de travail partagé pour les entrepreneurs du coin ;
 - Poursuivre la création de l'espace jeune ; un espace où ils peuvent se retrouver. Actuellement, c'est au lavoir.

- **À Alligny-en-Morvan ?**
 - Le cœur de bourg d'Alligny permet de créer de nouveaux moments d'échanges entre les habitants. C'est un espace qu'ils s'approprient et développent. C'est un lieu de rencontres avec des porteurs de projet. Il fait dialoguer les générations à travers notamment la création de nouveaux logements pour des seniors autonomes.
- **Pour cela il est entre autres prévu de :**
 - Créer une maison intergénérationnelle ; en réhabilitant la maison « Baroin » pour créer des logements ;
 - Réaménager la place Marcel Marlier pour redonner un cœur de bourg à Montsauche ;
 - Organiser une votation publique pour renommer la Place des Morts pour la France ;
 - Égayer les façades de Montsauche.

Le cœur de bourg d'Alligny permet de créer de nouveaux moments d'échanges entre les habitants. C'est un espace qu'ils s'approprient et développent. C'est un lieu de rencontres avec des porteurs de projet. Il fait dialoguer les générations à travers notamment la création de nouveaux logements pour des seniors autonomes.

LES VILLAGES DU FUTUR

Avant, les villages étaient des lieux de travail, de rencontres, d'échanges, d'éducation et de commerce. En ce début de XXI^e siècle, ils donnent parfois l'impression d'avoir laissé échapper leur destin. Et pourtant, nous croyons que les villages sont porteurs d'un avenir prospère et d'innovations sociales. Au lieu de percevoir le monde rural comme un ancien monde à préserver, pourquoi ne pas l'envisager plutôt comme un terreau fertile, riche d'espaces d'expérimentation, de réinvention sociale, culturelle ou économique ?

Fortes de ce constat, les communes d'Alligny-en-Morvan, Montsauche-Les Settons, Moux-en-Morvan et Ouroux-en-Morvan se sont lancées dans la réflexion « Villages du futur » en avril 2016 afin de redonner à leur centre-bourg le dynamisme qui faisait hier leur richesse.

Cette démarche, initiée par le Pays Nivernais Morvan et conduite sur d'autres communes, a permis

de lancer la construction de nouvelles solutions. La restauration des éléments du passé n'est en effet pas forcément appropriée pour nos villages d'aujourd'hui.

Beaucoup de questions ont été posées dans ce cadre : Que ferons-nous dans les bourgs ? Comment la vie s'organisera-t-elle ? Quels aménagements seront à réaliser pour en faire des lieux de vie populaires ? Comment peut-on donner envie à de nouveaux ménages de s'installer dans le village ? Au fond, comment souhaitons-nous vivre dans nos villages ?

L'équipe des « Villages du futur », qui est allée à la rencontre des habitants et a travaillé à la définition de projets avec les élus, a terminé sa mission en novembre dernier avec une présentation devant de potentiels partenaires financiers. Le présent document retrace donc les différentes étapes de cette mission et présente surtout les idées proposées pour votre commune.

Nous nous sommes focaliser sur le futur de ces quatre villages afin de les dessiner. Les projets proposés concernent autant l'aménagement du centre-bourg que des initiatives portant sur le vivre-ensemble. Ils sont indissociables pour que le centre-bourg retrouve à l'avenir son animation.

Rappel des défis identifiés pour le village de Moux-en-Morvan :

Comment montrer les conséquences des comportements positifs pour motiver les habitants ? Comment combattre la défiance entre habitants par la culture ? Comment faire de l'aménagement du village une préoccupation collective ? Comment fortifier les dynamiques initiées par la commune ?



PRINTEMPS 2016 : Un premier temps de rencontres pour que l'équipe comprenne les enjeux spécifiques à chaque village et qui a donné lieu à la publication d'un journal « des bonnes nouvelles ».



HIVER 2016-2017 : Un atelier participatif qui a permis de travailler les propositions d'aménagement du centre-bourg de Moux-en-Morvan.



ÉTÉ 2017 : Une série de temps de travail avec les élus, les associations, des chefs d'entreprise, qui a permis de préciser les idées issues de l'atelier et qui s'est achevée par le dessin à l'échelle du futur réaménagement du parking.



ENSEMBLE, REGARDONS LOIN EN AVANT POUR TROUVER NOTRE PLACE DANS L'AVENIR

Et pour cela, ensemble,
nous allons dans
les 5-10 ans à venir...

Transformer la place de Moux

Pour rendre la place centrale de Moux plus agréable et attractive, nous allons la transformer. Depuis le lavoir jusqu'à la mairie, nous souhaitons faciliter l'accès aux commerces et aux services.

Nous voulons également que les habitants profitent davantage de leur centre-bourg.

Le recrutement d'un architecte - paysagiste sera lancé dans l'année pour déterminer le coût de ce projet. N'hésitez pas à contacter la mairie pour plus de renseignements.

Créer les conférences : Nos villages ont du talent

Nous souhaitons organiser des discussions sous forme de conférence-débat pour parler des projets de la municipalité mais aussi connaître les attentes et les propositions des habitants. Nous pourrions à cette occasion inviter des « témoins » qui

pourraient nous présenter ce qu'ils ont fait chez eux et qui pourrait s'adapter chez nous.

Une idée encore à creuser en 2018 pour déterminer sa mise en place.

Accueillir les commerçants

En prévision de l'ouverture de la future boucherie, une rencontre sera organisée avec le futur commerçant.

Une telle initiative vise à présenter les changements qui interviennent dans la vie du village et pourrait donc concerner d'autres thématiques : nouvelle activité, nouvelle association ...

La Maison du sapin

Nous souhaitons participer à la création d'un lieu dédié au sapin de Noël.

Ce sera à la fois un lieu de travail, de communication, de commerce mais aussi un espace d'échanges, de réflexions et de recherche sur l'avenir de la filière « sapin » et « sapin de Noël ».

La rénovation de la façade donnera un nouveau visage au centre-bourg.

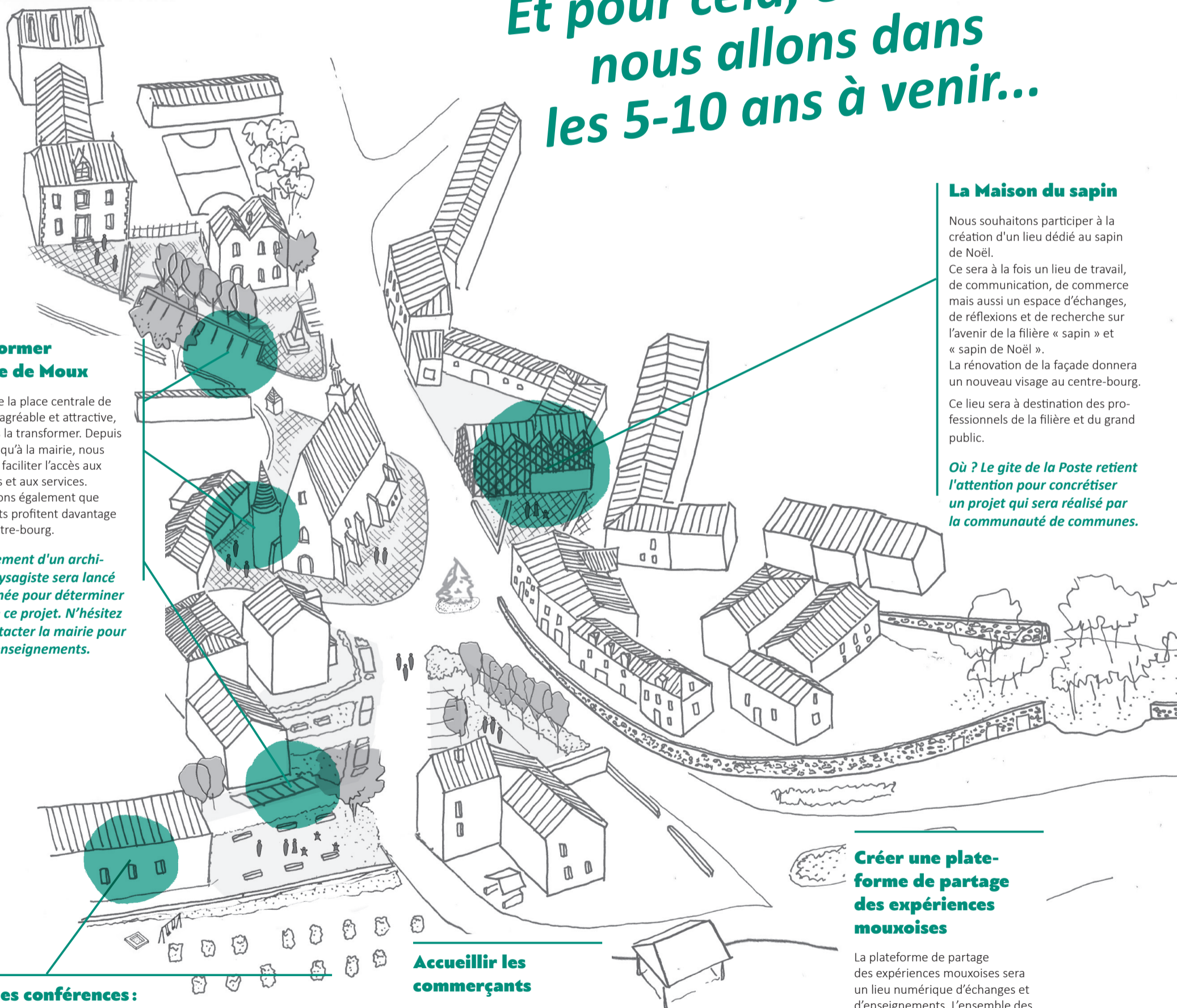
Ce lieu sera à destination des professionnels de la filière et du grand public.

Où ? Le gîte de la Poste retient l'attention pour concrétiser un projet qui sera réalisé par la communauté de communes.

Créer une plate- forme de partage des expériences mouxoises

La plateforme de partage des expériences mouxoises sera un lieu numérique d'échanges et d'enseignements. L'ensemble des moments conviviaux issus de « Nos villages ont du talent » sera notamment regroupé sur cet espace.

Ce sera également un moyen de recueillir les nouveaux sujets ou vos attentes ainsi que vos commentaires sur les précédentes conférences.



MOUX EN-MORVAN

*Consolider la dynamique
positive*

DÉFIS IDENTIFIÉS LORS DE LA PHASE 1

1. Comment montrer les conséquences des comportements positifs pour motiver les habitants ?

→ Nos villages ont du talent

2. Comment combattre la défiance entre habitants par la culture ?

→ Plateforme de partage des expériences mouxoises

3. Comment faire de l'aménagement du village une préoccupation collective ?

→ Mise en place d'une démarche participative autour de la création du pôle d'excellence rurale sur le sapin

→ Une place pour tous

4. Comment fortifier les dynamiques initiées par la commune ?

→ La maison du sapin de Noël

→ Accueillir les commerçants

CARTOGRAPHIE DES PROJETS

PLACE POUR TOUS

Emplacement:
Parking de la salle polyvalente
Terrasse du gîte de la poste
Rue commerçante

PLATEFORME DE PARTAGE D'EXPÉRIENCE MOUXOISE

Emplacement:
Mairie de Moux

ACCUEILLIR LES COMMERÇANTS

Emplacement:
Mairie de Moux

LA MAISON DU SAPIN DE NOËL

Emplacement:
Ancien gîte de la poste

NOS VILLAGES ONT DU TALENT

Emplacement:
Salle polyvalente

DÉMARCHE PARTICIPATIVE AUTOUR DE LA CRÉATION DU PÔLE D'EXCELLENCE RURALE

Emplacement:
Ancien gîte de la poste

LA MAISON DU SAPIN DE NÖEL

La production de sapins, c'est 1500 hectares dans le Morvan. Chaque année, 1.2 million de sapins partent du Morvan.

Moux-en-Morvan occupe une place centrale. Une grosse partie de la production est en effet située à 30km autour de la commune.

Il s'agit de créer un lieu dédié au développement économique autour du sapin de Noël. Ce sera à la fois un lieu de travail, de communication mais aussi un espace d'échange, de réflexion et de recherche sur l'avenir de la filière sapin et sapin de Noël. Ce sera un lieu de commerce ouvert toute l'année. Cette maison peut mettre en exergue plusieurs thématiques (des choix seront à faire) : Le sapin (cycle de production), Noël (sur les aspects produits dérivés), le bois du Morvan (pas seulement sapin mais aussi le douglas), le flottage du bois.

Ce lieu se situera dans l'ancien gîte de la poste. Le projet de rénovation de la façade devra faire l'objet d'un geste architectural fort. D'une part, ceci contribuera à la requalification du centre-bourg et à montrer une commune, et un lieu, résolument tournés vers l'avenir. D'autre part, ce traitement devrait avoir un effet d'entraînement pour favoriser les rénovations de façades de la part des propriétaires privés. Ce sera l'occasion d'intégrer d'autres usages à ce bâtiment qui permettront à la population locale de se l'approprier et d'en faire un lieu de vie. Ce lieu sera à destination des professionnels de la filière et du grand public.

Il accueillera à destination de professionnels de la filière :

Un centre de ressource ainsi qu'un showroom pour les professionnels de la filière qui devra permettre de montrer aux visiteurs des techniques utilisées.

Un bureau permanent pour l'association FSNN

Une salle de réunion (permettant la mise en place de formation à destination des professionnels de la filière) en fonction des réservations, pourrait également être mise à disposition

Une création de logements saisonniers / logements pour personnes en formation avec des chambres avec salle d'eau + cuisine et salon communs

Il accueillera également l'installation temporaire d'artistes dans le cadre de résidences autour de la décoration de Noël. Un lieu d'exposition permettra de mettre en valeur leurs créations. Un atelier petit outillage pourra être mis à disposition des artistes.

Un espace atelier adaptable aux besoins et un espace de stockage de matériels

Il accueillera à destination du grand public :

Un musée / éco-musée.

Une exposition sur : la production du sapin du Morvan en lien avec l'arboretum existant (de l'espèce et la graine, à la fin de vie du sapin, en passant par la pousse puis la production, l'utilisation des pesticides et le bilan carbone du sapin de Noël jusqu'à la formation et le recyclage du sapin), les Noëls du Monde, des expositions de résidences d'artistes passées ou en cours.

Des ventes de produits autour du sapin : liqueur, bonbon, glace, bière, objet déco, conte.

Des expositions temporaires

Ce lieu est aussi une opportunité pour mettre en place une stratégie de ciblage pour faire venir des fabricants / artisans de décorations de Noël. Cela implique la création d'une pépinière d'entreprises de création de décorations de Noël avec des bureaux et des ateliers partagés.

Un fab-lab pour créer ses propres décorations de Noël.

Ce lieu sera aussi le lieu d'accueil de l'innovation du sapin de Noël connecté.

Il accueillera à destination des professionnels qui travaillent autour de la thématique de Noël dont :

Des start up viendraient travailler sur des marchés spécifiques à la demande des producteurs et occuperaient un espace de bureaux partagés.

LA MAISON DU SAPIN DE NÖEL

Objectifs

- Moux-en-Morvan sera un lieu attractif et de vitrine pour la filière de sapin morvandelle mais aussi un lieu de développement d'innovations autour du sapin.
- Les activités économiques liées au sapin trouveront toutes les ressources nécessaires à leur développement.
- Les habitants bénéficieront d'un nouvel espace de vie qu'il faudra animer.
- Le centre-bourg sera visiblement dynamique et tourné vers l'avenir.
- Favoriser des temps de rencontres avec d'autres zones de production (françaises et européennes)
- Répondre aux besoins de logements saisonniers (à ajouter également pour la maison Baroin à Montsauche)
- Favoriser des retombées économiques pour les différentes activités de la commune

Emplacement:

- Ancien gîte de la poste

Estimation: €€€

Gouvernance et acteurs en charge

- Mairie et communauté de communes.
- Producteurs et animateur d'associations.
- De professionnels.
- Agents du Pnr du Morvan dont agence culturelle.
- Communauté de communes en relation étroite avec la mairie
- Producteurs et animateur d'association de professionnels (AFSNN)

Acteurs concernés par le projet

- Habitants
- Mairie
- Professionnels locaux: producteurs, artisans, jeunes entrepreneurs
- Touristes et office de tourisme intercommunal
- Créateurs et designers
- Commerçants du centre-bourg
- Vilmorin

Étapes

Fin de la démarche :

- Écrire le projet et le cahier des charges précis du pôle d'excellence sur le sapin. Le document devra présenter les usages envisagés pour le lieu.
- Définir précisément la mise en place de la démarche participative auprès des habitants et des professionnels.

À 1 an :

- Répertorier les acteurs intéressés par l'installation
- Créer le plan d'usage du pôle d'excellence et chiffrer l'investissement.
- Créer un visuel du pôle d'excellence.
- Préparation des dossiers de demande de subvention.
- Faire le point sur les subventions mobilisables et travailler le modèle économique du projet
- Prioriser les usages en fonction des besoins des producteurs mais aussi de la vocation économique du bâtiment et des possibilités offertes par le bâtiment
- Valider le plan d'usage

À 2 ans :

- Acquisition du gîte de la poste par la communauté de communes.
- Préciser le cahier des charges.
- Concerner ces acteurs sur le plan d'usage du pôle d'excellence rurale sur le sapin.
- Organiser un concours de maîtrise d'œuvre pour la réhabilitation du bâtiment
- Redéfinir le pôle d'excellence rurale sur le sapin au regard de ces retours.
- Choix d'un maître d'oeuvre.
- Communiquer pour faire connaître la présence de bureaux partagés et autres usages qui demanderont un recrutement notamment tourné vers l'extérieur du territoire.
- Intervention sur le jardin suite à l'acquisition du bâtiment

À 4 ans :

- Aménagement de la terrasse du gîte (en lien avec l'aménagement de la Place du Centre-Bourg).
- Chantier de travaux et création du pôle d'excellence rurale sur le sapin.

MISE EN PLACE D'UNE DÉMARCHE PARTICIPATIVE AUTOUR DE LA CRÉATION DU PÔLE D'EXCELLENCE RURALE SUR LE SAPIN

Il s'agit de créer une démarche d'appropriation de la création du pôle d'excellence rurale sur le sapin par les habitants.

Objectifs

- Impliquer les habitants dans l'aménagement de leur village.
- Construire un projet qui suscite l'adhésion de tous.
- Développer une culture de la participation.
- Favoriser l'appropriation des richesses du territoire et participer au changement de discours sur ce dernier

Emplacement:

- L'agence postale

Estimation: ---

Étapes

Fin de la démarche :

- Écriture du projet et du cahier des charges précis du pôle d'excellence sur le sapin
- Définir précisément la mise en place de la démarche participative auprès des habitants et des professionnels
- Lancer la démarche de concertation

À 3 mois :

- Créer le plan d'usage du pôle d'excellence
- Favoriser son appropriation en impliquant les habitants dans cette première version du plan d'usage
- Communiquer sur des exemples d'installation similaire de bâtiment thématique

dans des villages et leur impact positif sur la vie du village

À 1 an :

- Définition collective des usages à destination du grand public
- Répertoire des acteurs professionnels intéressés par l'installation
- Amender le plan d'usage avec ces acteurs
- Une fois le plan d'usage validé, communiquer auprès des habitants les décisions qui ont été prises et pourquoi

À 2 ans :

- Acquisition du gîte

À 4 ans :

- Inauguration avec les habitants

Gouvernance et acteurs en charge

- Mairie.
- Communauté de communes.
- Groupement d'habitants.
- Maison des initiatives

Acteurs concernés par le projet

- Habitants.
- Professionnels concernés par l'implantation de ce pôle.
- Office de tourisme intercommunal.

UNE PLACE POUR TOUS

Il s'agit de rendre la place centrale de Moux plus agréable et attractive. Le traitement devra se faire à partir de l'air de jeux, du lavoir jusqu'à la mairie. Le réaménagement de la place du gîte devra être inclus dans ce projet.

Objectifs

- L'accès aux commerces sera facilité.
- L'aménagement bénéficiera à l'activité économique existante.
- La rénovation de la place permettra de rendre plus attractifs les commerces actuellement fermés aux potentiels repreneurs d'abord puis aux consommateurs ensuite.
- L'aménagement aidera à l'installation d'un état d'esprit positif au sein du village.
- Favoriser l'accès aux équipements
- Créer une liaison piétonne plus lisible entre les différents équipements
- Favoriser les temps de rencontres et d'échanges entre les habitants
- Améliorer l'attractivité de la commune et la porte d'entrée qu'elle représente pour le lac des Settons depuis Autun

Gouvernance et acteurs en charge

- Mairie
- Nièvre ingénierie

Acteurs concernés par le projet

- Habitants
- Mairie
- Commerçants

Emplacement:

- Devant la mairie et l'agence postale
- Parking de la salle polyvalente
- Terrasse du gîte de la poste
- Autour de l'église
- Parking de la salle polyvalente jusqu'au trottoir

Estimation: €

Étapes

Fin de la démarche :

- Visualiser l'aménagement de la place
- Réunion avec les commerçants pour avoir leur point de vue sur le projet d'aménagement
- Prioriser les travaux
- Donner des orientations sur les usages que pourraient avoir les bâtiments vacants

À 1 an :

- Nourrir la démarche participative et l'engager en faisant des propositions d'aménagement pour le jardin d'agrément avec l'objectif d'associer la population à sa conception
- Enquête publique
- Modification du projet
- Validation des aménagements : veiller à ce qu'ils puissent s'adapter aux manifestations existantes, par exemple l'organisation de marchés sur le parking de la salle des fêtes
- Préparation des dossiers de demande de subventions
- Lancement de la première phase des travaux

De 3 à 5 ans :

- Aménagement de la place

NOS VILLAGES ONT DU TALENT

Il s'agit de mettre en place une série de temps de discussion sous forme de conférence-débat à Moux-en-Morvan. Elles sont l'occasion d'inviter des porteurs de projets innovants des autres territoires pour qu'ils viennent partager leurs expériences afin que les habitants s'en inspirent.

Les habitants pourront aussi se rendre compte que des expériences similaires à celles envisagées pour la commune fonctionnent réellement. Ces temps de discussions représentent le moyen de s'engager dans une démarche d'optimisme ambiant.

Ces temps se veulent conviviaux, amicaux et originaux.

Le but étant de :

- Présenter une initiative menée sur un autre territoire aux intéressés et aux habitants.
- Familiariser le futur porteur de projet du territoire avec les partenaires locaux.
- Favoriser l'insertion des futurs projets
- Laisser les habitants exprimer leurs besoins, craintes, etc.

Tout en étant vigilant sur le fait :

- D'être clair sur le modèle de la concertation (un cadre, pas d'obligation, une mise en place...).
- D'éviter la constitution d'un jury.
- D'éviter le cahier de doléance

Objectifs

- Les conférences permettront d'ouvrir les perspectives de développement aux yeux de la commune et des habitants de Moux.
- Elles permettront une transformation des pratiques pour aller vers plus de collectif et d'engagement dans la vie du village.
- Elles seront l'occasion de débattre sur l'avenir de la commune avec les équipes municipales.
- Favoriser la réussite des projets en montrant par l'exemple
- Proposer un outil au service du porteur de projet
- Echanger sur les projets envisagés pour la commune avec les habitants

Emplacement:

- Salle polyvalente
- Maison des initiatives

Estimation: --

Gouvernance et acteurs en charge

- Mairie (organisation et identification des sujets).
- Groupement d'habitants/Maison des initiatives (organisation).
- Maison des initiatives (identification de sujets en lien avec la mairie)

Acteurs concernés par le projet

- Porteurs d'initiatives d'autres territoires
- Habitants
- Futurs porteurs d'initiatives concernés
- Mairie
- Associations locales

Étapes

Fin de la démarche :

- Définition du processus de choix du sujet en fonction des besoins de la mairie et des attentes des habitants
- Identification des intervenants
- Répartition des rôles dans l'organisation de la conférence

À 1 an :

- Organiser un temps d'échanges sur le lien Moux-en-Morvan et lac des Settons
- prévoir une V1 ou V2 pour la co-construction des projets avec les habitants

Phase test du projet :

- CF Fiche «Accueillir les commerçants»
- I/ Penser le besoin : Mairie ou initiatives.
- II/ Trouver le porteur de projet
- le faire venir
- préparer le dossier pour le présenter aux acteurs majeurs du village/territoire
- III/ Écriture définitive du projet
- IV/ Organisation Logistique
- V/ Conférence villageoise

ACCUEILLIR LES COMMERÇANTS

Il est question de préparer l'ouverture de la future boucherie avec la perspective pour cette dernière de travailler en circuit-court avec des producteurs de viande.

Pour cela, les étapes suivantes sont proposés pour accueillir les commerçants et perenniser son offre et son installation :

- identifier un besoin (par la mairie ou par les habitants) / trouver une initiative - un porteur de projet à solliciter
- rencontre et mise à plat des informations
- s'assurer de la faisabilité du projet et s'assurer de son portage
- si pas de porteur de projet identifié : rechercher un porteur de projet qui devra vérifier la faisabilité du projet
- préparer l'installation en organisant en amont une rencontre avec le porteur de projet et les acteurs concernés sur le territoire (mise en réseau) voire aller jusqu'à un parrainage par un pair installé dans le même secteur d'activité.
- rencontrer les habitants, par exemple sur la marché, avec la municipalité, et présenter le projet voire faire déguster – présenter des produits avec en parallèle une visite des locaux prochainement occupés

Objectifs

- Accompagner à l'installation d'un nouveau commerce
- Perenniser son offre
- Faire connaître auprès des habitants du territoire les nouveaux arrivants
- Rendre les habitants acteurs de leur consommation et ainsi de leur territoire

Estimation: ---

Gouvernance et acteurs en charge

- Mairie
- Communauté de communes

Acteurs concernés par le projet

- Commerçants
- Habitants

PLATEFORME DE PARTAGE DES EXPÉRIENCES MOUXOISES

La plateforme de partage des expériences mouxaises est un lieu numérique d'échanges et d'enseignements. L'ensemble des moments conviviaux issues de "Nos villages ont du talent" est notamment regroupé sur cet espace.

C'est également un moyen de recueillir les nouveaux sujets ou attentes, ainsi que des commentaires sur les précédentes présentations d'initiatives.

Objectifs

- Cet outil permettra de diffuser auprès des habitants les enseignements des conférences.
- Cette plate-forme représente le moyen de faire connaître au niveau national les conférences et de trouver de futurs intervenants.

Emplacement

- Mairie de Moux-en-Morvan

Estimation: €

Gouvernance et acteurs en charge

- Prestataire bénévole ou habitant (création de la plateforme)
- Mairie (organisation)
- Groupe de pratique de la conférence organisée

Acteurs concernés par le projet

- Habitants
- Futurs porteurs d'initiatives concernés
- Mairie
- Associations locales
- Commerçants et artisans

Étapes

Fin de la démarche :

- Lancer la création de la plateforme
- Nommer un « greffier » «Nos villages ont du talent»
- Parler de cette plateforme aux habitants de Moux-en-Morvan

À 6 mois :

- Retranscrire fidèlement les enseignements de la première conférence
- Partager la première conférence

À 1 an :

- Retranscrire fidèlement les enseignements de la deuxième conférence
- Partager la deuxième conférence
- Essaimer l'initiative sur le territoire

LES NOUVELLES FONCTIONNALITÉS DU CENTRE-BOURG

Moux va se trouver sa place dans l'innovation. C'est un village qui va gagner à regarder loin en avant et à aider ses habitants et porteurs de projets à en faire autant. Moux va trouver sa place dans des démarches et des projets novateurs. Et le bourg centre de Moux reflétera ceci.

Un lieu attractif et vitrine de la filière du sapin

→ La maison du sapin de Noël

Un lieu de développement d'innovation autour du sapin

→ La maison du sapin de Noël

Un lieu de ressource à destination des entrepreneurs « sapin »

→ La maison du sapin de Noël

Un nouvel espace de vie à animer

→ La maison du sapin de Noël

Une place pour tous

→ Une place pour tous

Un centre-bourg visiblement dynamique et tourné vers l'avenir

→ La maison du sapin de Noël / Mise en place de la démarche participative

Une demande d'implication des habitants dans l'aménagement de leur village

→ Mise en place de la démarche participative / Une place pour tous

Des temps de rencontres et d'échanges favorisés entre les habitants

→ Mise en place de la démarche participative / Une place pour tous / Nos villages ont du talent

Une valorisation des activités existantes via l'aménagement

→ Une place pour tous

Une amélioration de l'attractivité des commerces donnant sur la place

→ Une place pour tous

Une liaison piétonne plus lisible entre les différents équipements

→ Une place pour tous

Un accès aux commerces du bourg facilité

→ Une place pour tous

Un état d'esprit positif au sein du village et une transformation des pratiques pour aller vers plus de collectif et d'engagement dans la vie du village

→ Mise en place de la démarche participative / Une place pour tous / Nos villages ont du talent

Une ouverture vers d'autres perspectives de développement au sein du village et de la commune

→ Nos villages ont du talent / Mise en place de la démarche participative

Des outils aux services de porteurs de projet

→ Nos villages ont du talent

Un accompagnement à l'installation de nouvelles initiatives

→ Nos villages ont du talent / Accueillir les commerçants

Une valorisation des initiatives menées dans les territoires ruraux

→ Nos villages ont du talent / Plateforme de partage des expériences mouises